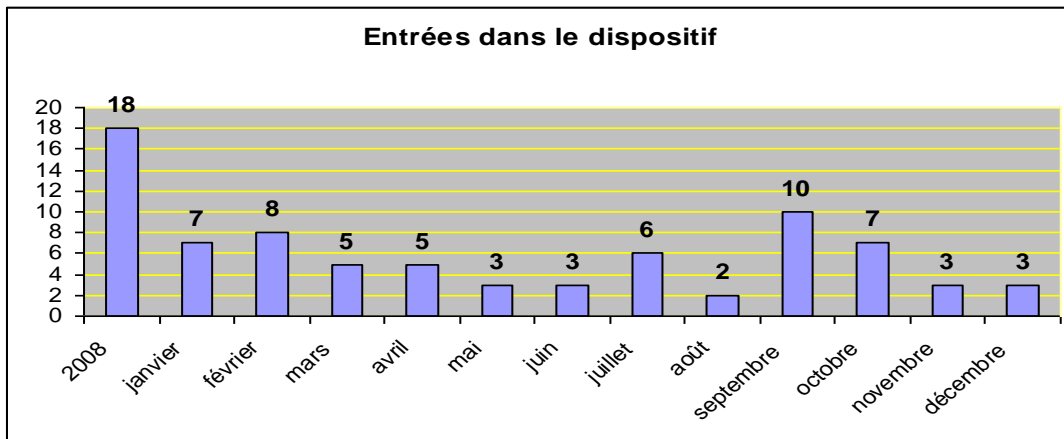


Entrées dans le dispositif

Le graphe ci-dessous met en évidence le nombre d'entrées au cours de l'année 2009.

Le mois de septembre enregistre un fort nombre d'entrées ; la majorité de ces parrainés étaient en sortie ou proche de sortie d'une Convention de Reclassement Personnalisée (CRP).
(Licenciement éco avant le 1/04/2009 : 8 mois / à partir du 1/04/2009 : 12 mois).

Graphe N°5 :



Sorties du dispositif :

Le graphe N° 6 recense le nombre de sorties par mois.

Des sorties sont constatées au cours de tous les mois de l'année.

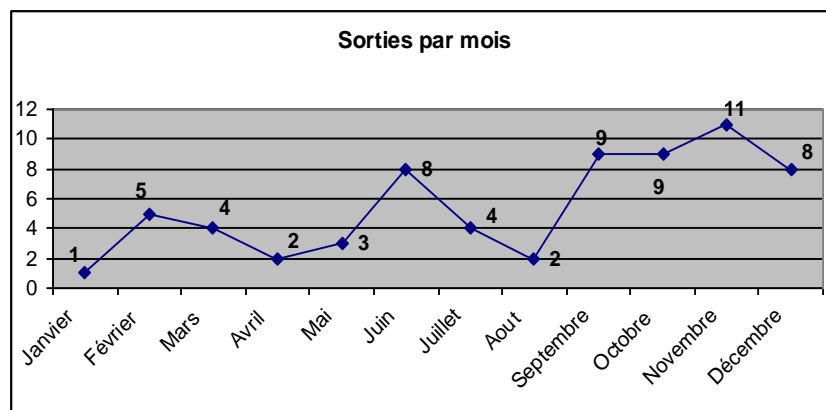
Toutefois, certaines périodes se distinguent :

- Janvier / Mai : une moyenne mensuelle de 3 sorties, cette période témoigne d'une conjoncture économique difficile et incertaine.

- Septembre / Décembre : une moyenne mensuelle de plus de 9 sorties, cette dernière partie d'année traduit une reprise d'activité sur certains secteurs.

Les sorties enregistrées sur cette dernière partie d'année ont été enregistrées vers les secteurs des services à la personne, de l'administration ainsi que de la vente.

Graphe N°6 :



Le tableau n°7 renseigne sur les solutions de sorties ; types de contrat et secteurs.
 Les secteurs du secrétariat, de la vente et du commerce sont les seuls secteurs de sortie ayant proposé des postes en CDI.

Tableau n° 7 :

<u>Secteurs selon les solutions :</u>	
CDI : secrétariat, vente, commerce	14 soit 19%
CDD : secrétariat, services à la personne	21 soit 28%
Intérim : industrie	8 soit 11 %
Formation : services à la personnes	12 soit 16 %

Profil des parrainés :

74 personnes ont participé au réseau de parrainage, 49 femmes et 25 hommes

Graphe n°8 : Profil des parrainés :

	Nombre
Femmes	49
Hommes	25
Moins de 26 ans	29
Entre 26 et 44 ans	29
45 ans et Plus	16
Solution emploi	43 (14 CDI, 21 CDD* 8 Missions intérimaires)
Formation	12
Recherche d'emploi	19

Les femmes sont majoritaires au sein du dispositif, elles représentent 66% de l'effectif total.
 (Pour l'année 2008, les femmes représentaient 60% du dispositif).

** 21 CDD dont 18 CDD de plus de 6 mois, 3 CDD de moins de 6 mois reconduits, en cours à la date du bilan / 8 missions intérimaires de moins de 3 mois reconduites et en cours).*

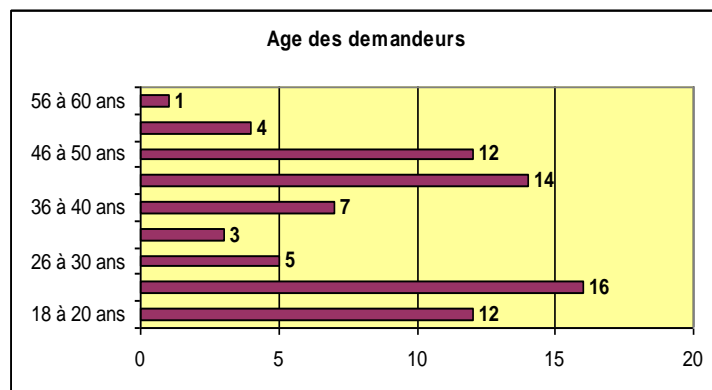
Age des demandeurs

La moyenne d'âge des demandeurs est de 34 ans.

Depuis 2005, cette moyenne oscille entre 30 et 34 ans.

Le graphe ci-dessous indique le nombre de demandeurs au sein du réseau de parrainage par tranche d'âge.

Graphe n° 9 :

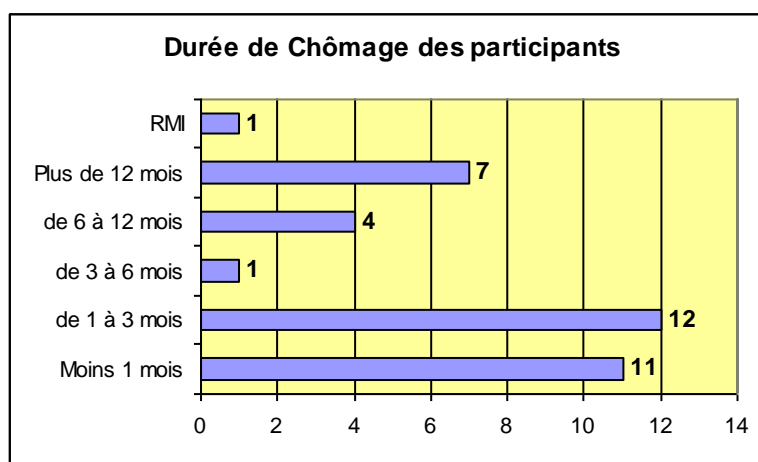


Durée de chômage des demandeurs

Le graphe N°8 met en évidence 3 durées significatives :

- 23 personnes en durée de chômage inférieure à 3 mois,
- 5 personnes en durée de chômage de 3 à 12 mois,
- 7 personnes en durée de chômage supérieure à 12 mois.
- Dont 1 Rmiste

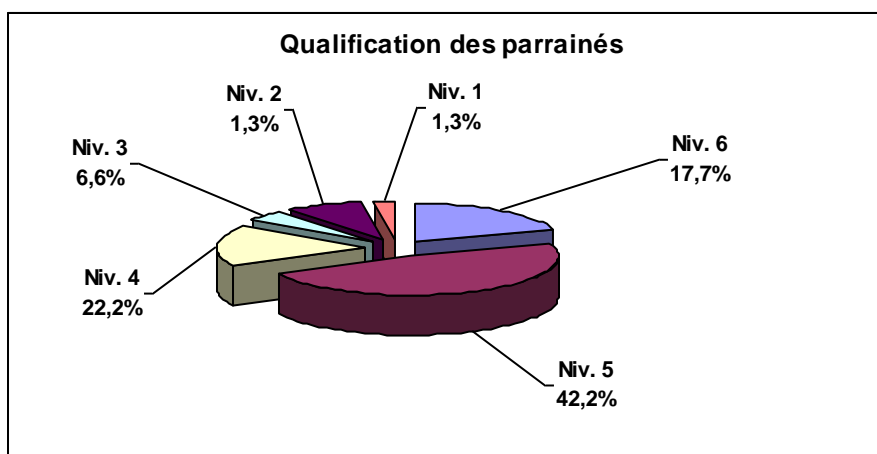
Graphe N°10



Niveau de qualification

Le graphe ci-après indique une part importante de personnes de niveau V ou inférieur.

Graphe N°11



Niv. V : CAP, BEP

Niv.IV : Brevet professionnel ou technologique, bac professionnel ou technologique

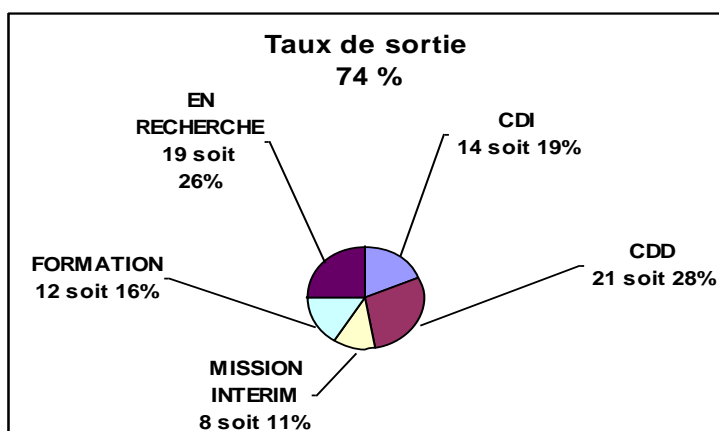
Niv.III : BTS, DUT

Niv. II : Licence, Maîtrise

Niv.I : supérieur maîtrise

Résultats du dispositif

Taux de réussite au 31 décembre 2009 :



74 % des personnes ont trouvé une solution par le biais du réseau de parrainage.

Résultats au 31/12/09	
CDI	14
CDD	21
Intérim	8
Formation	12
En recherche	19
TOTAL	74

Les secteurs des services d'aide à la personne, le secrétariat et la vente sont les secteurs ayant le plus recruté au cours de l'année 2009.

Les secteurs les plus recherchés par les personnes inscrites au Groupe Parrain'Emploi sont le service aux personnes et à la collectivité, le service administratif et commercial, la distribution et la vente, le transport ainsi que le secteur de l'industrie.

Actions complémentaires :

En début d'année 2009, la CCVSV a constaté le pessimisme d'un certain nombre de parrainés du fait d'un contexte économique difficile.

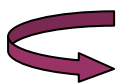
En réponse, l'équipe a souhaité développer des actions de soutien complémentaires au réseau et organisées en dehors des jeudis réservés aux séances en groupe.

■ Les Ateliers :

Depuis le mois de Mars 2009, des ateliers ont été mis en place afin de répondre aux besoins des parrainés : rédaction du CV et de la lettre de motivation, simulation d'entretien d'embauche (filmé si accord), bases informatiques,...

Les ateliers sont organisés sur demande des parrainés en fonction des besoins.

En moyenne à partir de mars 2009, 1 atelier par mois a été organisé dans les locaux de la CCVSV, par groupe de 3 à 6 personnes :



46 parrainés ont bénéficiés des ateliers soit 62 % du groupe total.

Les principaux thèmes abordés ont été : - la rédaction de CV et lettre de motivation, - l'entretien d'embauche, - les bases informatiques : recherche sur Internet et création de boîte mail, utilisation du traitement de texte.

■ Les Entretiens individuels :

Bien que l'action soit axée sur le travail en groupe, depuis la création du réseau de parrainage, selon certaines situations et / ou à la demande des parrainés, des entretiens individuels sont proposés.

L'objectif est de revenir plus longuement sur une situation individuelle difficile :

- Revenir sur un problème faisant obstacle à une bonne recherche
- Définir un profil,
- Définir un changement de profil,
-

L'existence de ces entretiens individuels est importante car permet à certains parrainés d'exposer une situation à un ou des membres de l'équipe avant de participer aux séances de groupes.

Parallèlement, cette première approche permet à l'équipe de cerner la difficulté de certains parcours.

En moyenne, 4 entretiens individuels sont effectués chaque mois.

■ L'Utilisation du poste informatique :

Le poste mis à la disposition des parrainés est utilisé chaque semaine : entre 1 et 3 fois.

Pour l'année 2009, 22 parrainés ont utilisé ce poste soit environ le 1/3 des inscrits.

Outre, le côté pratique de cette mise à disposition, les parrainés viennent chercher quelques conseils de recherche auprès de la CCVSV ou tout simplement un contact.

Conclusion

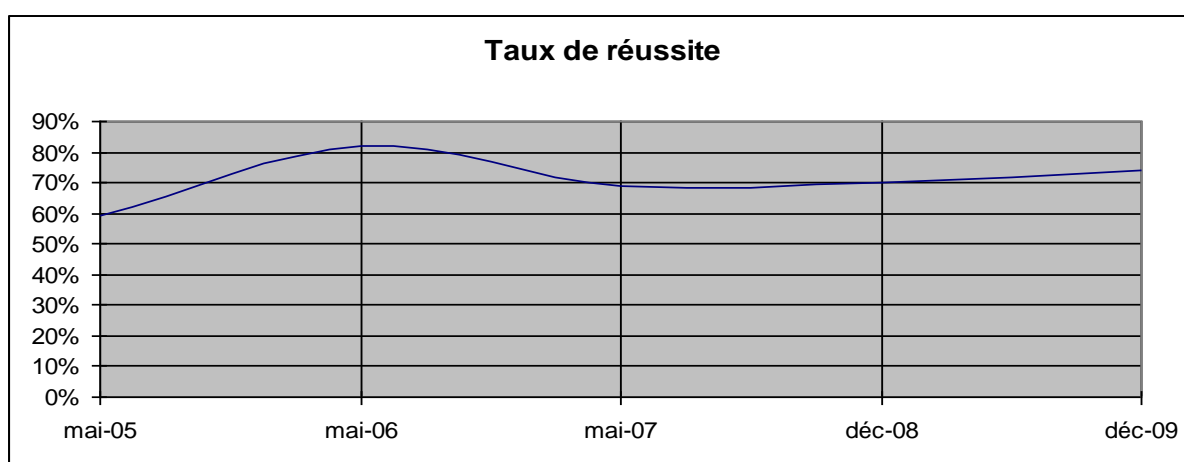
Le Groupe Parrain'Emploi fait partie intégrante, depuis 2005, du paysage des services de proximité rendus à la population.

L'épreuve de la recherche d'emploi est éprouvante et difficile ; certains ont besoin de soutiens, de conseils et d'écoute afin de vivre au mieux cette épreuve.

En 2009, l'équipe de bénévoles s'est encore agrandie et compte aujourd'hui deux marraines et trois parrains.

Il est important de souligner leur travail et leur dévouement qui participent largement à la réussite de l'action.

Bien que l'année 2009 ait été marquée par un contexte économique morose, il est à souligner que les résultats de l'action se maintiennent.



L'investissement des entreprises, par l'intermédiaire de l'action de partenariat entreprises-emplois, reste très important.

Nous bénéficions de plus en plus d'informations sur ces réseaux, sur les besoins et attentes respectifs de chacune d'elle en matière d'emploi.

Par ailleurs, les Agences de travail intérimaire de Saint-Vit participent régulièrement aux séances afin de conseiller et / ou de positionner les parrainés sur l'emploi.

Suite à notre convention avec Pôle Emploi, un conseiller participe aux séances un jeudi par mois. Cette permanence permet aux parrainés de bénéficier de conseils techniques relatifs à leur situation personnelle mais également aux différentes prestations financières, aux différents contrats,...

Afin de leur assurer un soutien technique en dehors des séances du jeudi matin, la CCVSV met à disposition des parrainés un poste informatique avec accès à Internet, le photocopier - fax.

Par ailleurs, des ateliers peuvent être mis en place par la CCVSV, à la demande des parrainés.

Les thèmes abordés sont (adaptations possibles selon les besoins et les attentes de chacun) :

- élaboration de CV
- rédaction de lettre de motivation
- simulation d'entretien d'embauche (possibilité d'être filmé)
- bases informatiques (traitement de texte, navigation sur Internet,...)
- organiser sa recherche,...

