



Bilan 2009

L'Ile aux Pandas



SOMMAIRE

Introduction

Première partie : LE MULTI ACCUEIL EN QUELQUES CHIFFRES

Chapitre 1 : Fréquentation globale multi accueil complet (Bambous, Oursons et Trotti'bus)

- A. La fréquentation des deux formules fixes (oursons et bambous)
- B. La fréquentation de la formule itinérante

Chapitre 2 : Fréquentation par secteur géographique (Oursons et Bambous)

- A. La fréquentation aux Bambous (Accueil occasionnel)
- B. La fréquentation aux Oursons (Accueil Régulier)

Chapitre 3 : Fréquentation et année de naissance (oursons et Bambous)

- A. La fréquentation aux Bambous (Accueil occasionnel)
- B. La fréquentation aux Oursons (Accueil Régulier)

Deuxième partie : HISTOIRE D'UNE EQUIPE SOUCIEUSE DU BIEN ÊTRE DES ENFANTS ET DE LEURS PARENTS

Chapitre 1 : Diversité et richesse d'une équipe multi disciplinaire

- A. Mise en place, échange et réflexion
- B. Pédagogie évolutive

Chapitre 2 : Les différentes actions

Conclusion

INTRODUCTION

10 ans que la Petite Enfance a fait ses premiers pas sur la commune de Saint-Vit.

10 ans tout au long desquels les élus et les Francas ont mené une réflexion commune afin de faire évoluer les formules d'accueil et de répondre au mieux aux besoins des familles.

Dans un premier temps, du ressort de la seule municipalité de Saint-Vit, la Petite Enfance est devenue par la suite compétence de la Communauté de Communes du Val Saint-Vitois (CCVSV) regroupant 16 communes.

Toujours soutenue par le Conseil Général et la Caisse d'Allocations Familiales, la CCVSV a toujours pu mener à bien ses projets, répondant à une démarche logique. C'est ainsi que la halte-garderie « Les Pandas » dont l'agrément a été modifié plusieurs fois a pu évoluer en multi accueil et ouvrir ses portes en décembre 2008.

Le multi accueil « L'île aux Pandas » regroupe trois formules d'accueil **différentes et complémentaires** :

Une crèche « les Oursons » pour un accueil régulier,

Une halte-garderie fixe « les Bambous » pour un accueil occasionnel,

Une halte-garderie itinérante « le Trottibus » pour un accueil occasionnel sur les communes (Pouilley-Français, Lantenne-Vertière, Byans-Sur-Doubs)

Ces trois formules permettent de répondre à tous les types d'accueils collectifs de la Petite Enfance et de s'adapter au mieux en fonction du type de la demande, dans la limite de l'agrément délivré.

La présentation des résultats qui suivent prouvent une fois de plus le bien fondé de ce nouveau projet.

LE MULTI ACCUEIL EN QUELQUES CHIFFRES

Chapitre 1. La fréquentation générale

Malgré son appartenance totale au multi accueil, le Trotti'bus est difficile à intégrer dans les taux fréquentation globale étant donné les horaires et le fonctionnement spécifiques. C'est pourquoi nous présenterons les chiffres séparément.

A. La fréquentation des deux structures fixes (Bambous et Oursons)

a) *Fréquentation mensuelle formule régulière : Les Oursons*

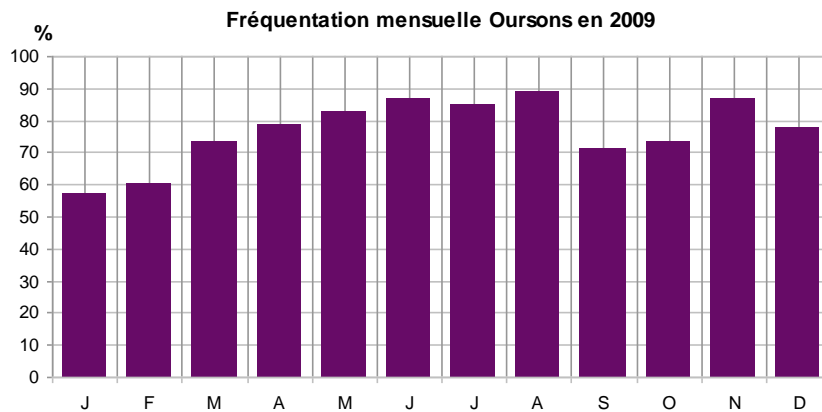


Figure 1 : Représentation graphique de la fréquentation mensuelle aux OURSONS en 2009

La fréquentation mensuelle des Oursons montre une progression constante. Les taux sont élevés et confirment la nécessité de la création de ce nouveau service. Les inscriptions ont été réalisées quasiment toutes avant l'ouverture du multi accueil, mais les arrivées ont été progressives tout au long du premier semestre 2009.

La deuxième vague d'inscription a eu lieu courant du premier semestre pour une arrivée sur la fin de l'année.

Sur l'année, le taux de fréquentation moyen est de 77%.

Juin, Juillet et Août, des taux très élevés :

- Les inscriptions augmentent sur ces mois
- Les départs en vacances sont compensés par de nombreux dépannages « urgents ».

Petit fléchissement en septembre et octobre :

- Départ à l'école d'une partie de l'effectif.
- Mois durant lesquels les enfants arrivant en novembre ont fait leur adaptation (temps courts et peu significatifs dans les taux de fréquentation)

Novembre :

- Augmentation des inscriptions : les départs à l'école sont remplacés

Décembre : les taux prévus sur cette période devaient être équivalents voire supérieurs à Novembre :

- Arrivée de la grippe A, absentéisme important.

b) Fréquentation mensuelle formule occasionnelle : Les Bambous

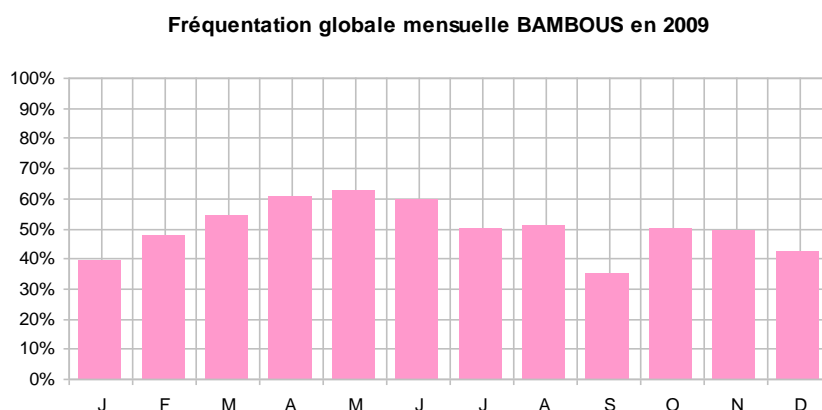


Figure 2 : Représentation graphique de la fréquentation mensuelle des BAMBOUS en 2009

Le taux de fréquentation moyen au cours de l'année 2009 est de 50 %.

Le premier semestre est en progression constante, cependant, les taux sont plus bas que les années précédentes :

- Suite à l'ouverture du multi accueil, des familles fréquentant auparavant les Pandas ont souhaité une inscription en formule régulière sur les Oursons,
- Deux demies journées supplémentaires (Lundi matin et Mercredi après midi) ont été ouvertes ; cette modification ayant du être intégrée par les familles, les inscriptions n'ont pas été réalisées immédiatement.

Toutefois les parents apprécient de pouvoir obtenir une place quand ils le souhaitent, même en cas de situation de dernière minute.

La halte-garderie retrouve ainsi sa raison d'être et son objectif d'origine : accueil occasionnel, de dernière minute, au gré des besoins.

Les réservations trimestrielles sont beaucoup plus calmes et la tension en début de trimestre n'existe plus. Devant la facilité d'obtenir une place, les familles ressentent moins la nécessité de réserver.

c) *Fréquentation mensuelle globale : Les Bambous et Les Oursons*

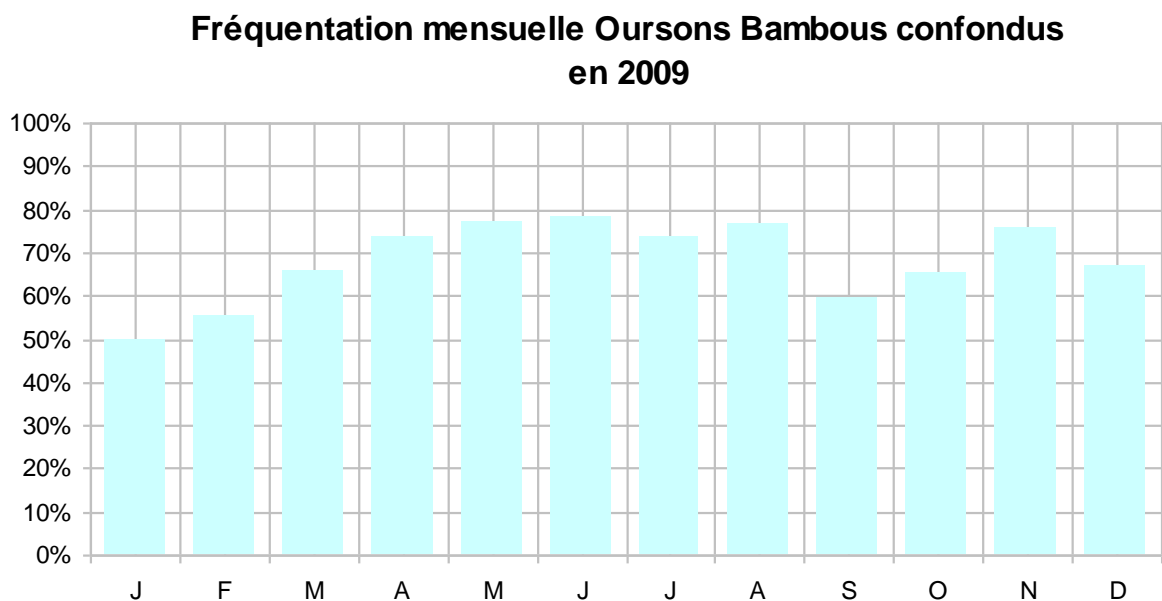


Figure 3 : Représentation graphique de la fréquentation mensuelle des BAMBOUS ET OURSONS confondus en 2009

La fréquentation globale Oursons et Bambous est plus que satisfaisante pour une première année de fonctionnement. Les fluctuations sont celles que l'on rencontre sur toutes les structures que ce soit d'accueil régulier ou d'accueil occasionnel.

Toutefois, il est important de noter l'intérêt de la formule multi accueil.

Lorsque que l'on observe l'évolution de la fréquentation décrite dans les paragraphes a) et b) le mixage des taux des deux formules (occasionnelle et régulière) permet un taux global très encourageant de 68 %.

L'option multi accueil permet d'établir une passerelle entre les deux types d'accueil et de ce fait, limite les risques de fluctuation globale trop importante. L'occupation des places est optimisée et le va et vient permet des dépannages d'urgence.

B. La fréquentation de la formule itinérante (Trotti'bus)

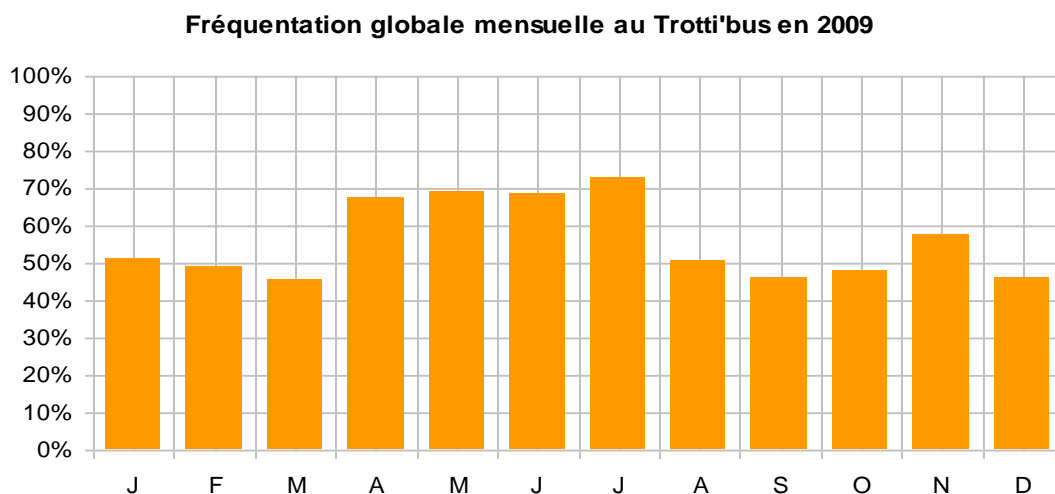


Figure 4 : Représentation graphique de la fréquentation mensuelle du TROTTI'BUS en 2009

La fréquentation du Trotti'bus présente un taux moyen de 56 % ; ce constat est similaire aux années précédentes avec un fléchissement en début d'année un peu plus accentué.

Au-delà des épidémies classiques de l'hiver qui perturbent souvent le premier trimestre, un deuxième élément a sans aucun doute joué en défaveur de la formule itinérante : les somptueux nouveaux locaux de la structure fixe.

Les familles ont d'abord été très attirées par l'espace et la modernité des nouveaux locaux.

Peu à peu cet effet s'est atténué et les familles ont repris leurs habitudes. Certaines familles « habituées » du trotti'bus sont venues « tester » les Bambous afin d'associer ces deux modes de garde.

Le petit groupe du Trotti'bus et le grand groupe des Bambous constituent pour certaines familles une bonne combinaison.

Lors des inscriptions les deux accueils fixe ou itinérant sont présentés sur le même pied d'égalité et toujours dans un esprit d'établissement global.

Le travail d'équipe mené entre la formule fixe et la formule itinérante a permis également de proposer aux familles des solutions en fonction des besoins spécifiques de certains enfants. Cet aspect a été réellement apprécié par les familles concernées.

Il est très difficile pour la formule Trotti'bus de présenter, de façon permanente, des taux de fréquentation hauts : en raison des petits effectifs, la simple absence d'un enfant a des répercussions beaucoup plus importante que sur l'effectif de la formule fixe.

Les objectifs du Trotti'bus sur le plan quantitatif, ne peuvent donc pas être aussi ambitieux que ceux d'une structure fixe classique ; cependant, l'axe pédagogique et l'aspect social jouent un rôle prépondérant.

Chapitre 2. La fréquentation par secteurs géographiques

A. La fréquentation aux Bambous (Accueil occasionnel)

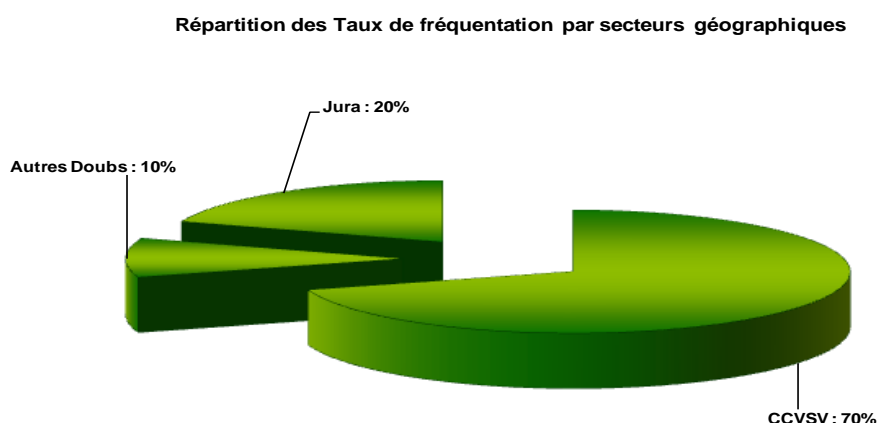


Figure 5 : Représentation graphique de l'origine géographique des familles aux Bambous en 2009

L'origine géographique des enfants accueillis aux Bambous reste très majoritairement les communes de la CCVSV.

La fréquentation des autres communes du Doubs est en régression tandis que les effectifs en provenance du Jura se maintiennent.

Etant exclus de la formule régulière et n'ayant toujours pas de structure d'accueil collectif les habitants du Jura restent heureux de pouvoir bénéficier de nos services, et ce, même sur des ouvertures plus restreintes.

	Nombres enfants	Heures réalisées	Taux/heures globales
CCVSV	124	11116	70%
Saint Vit	76	7188	45%
Autres ccvsv	48	3928	25%
Berthelange	4	374	2%
Corcelles Ferrières	5	386	2%
Etrabonnes	1	486	4%
Ferrières les bois	8	364	2%
Lantenne Vertière	5	282	2%
Mercey le Grand	2	301	2%
Pouilley Français	12	700	4%
Roset Fluans	4	407	3%
Velesmes Essarts	5	545	3%
Villars St Georges	2	86,5	1%

B. La fréquentation aux Oursons (Accueil régulier)

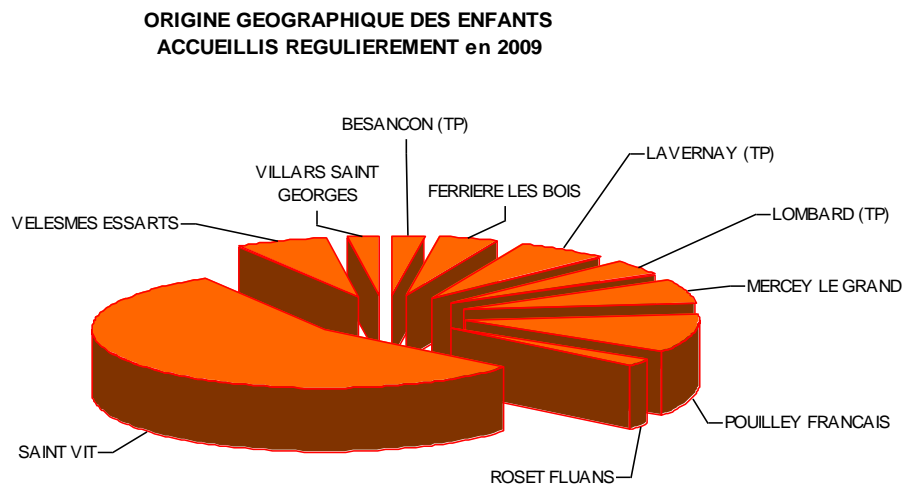


Figure 6 : Représentation graphique de l'origine géographique des familles aux Oursons en 2009

Concernant l'origine des familles bénéficiant de la formule d'accueil régulier, le règlement intérieur indique que « seuls les enfants de la Communauté de Communes du Val Saint-Vitois peuvent être inscrits ».

Jusqu'à la fin de l'année 2009, toutes les demandes d'inscriptions ont pu être satisfaites.

Au vu du peu de disponibilité pour cette fin 2009, la capacité d'accueil sur l'année 2010 risque d'être réduite.

ORIGINE GEOGRAPHIQUE DES ENFANTS ACCUEILLIS EN DEPANNAGE en 2009

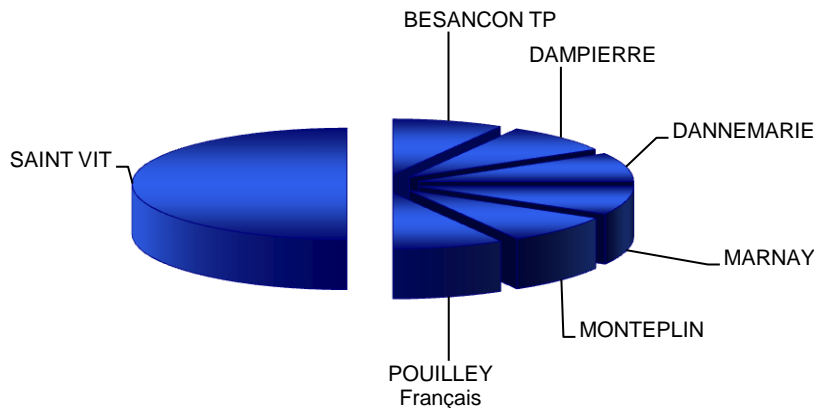


Figure 6 : Représentation graphique de l'origine géographique des familles en dépannage aux Oursons en 2009

Au cours du départ en vacances d'été de certains enfants de crèche, la structure a été sollicitée pour des dépannages d'urgence (vacances assistantes maternelles, hospitalisation...).

Ces besoins ont pu être satisfaits, et ce, même pour des familles extérieures à la CCVSV.

Ces dépannages ont permis de stabiliser le taux de remplissage en période estivale sans pour autant défavoriser les familles de la CCVSV.

B. La fréquentation au Trotti'bus (Accueil occasionnel)

Fréquentation des trois sites de la CCVSV en 2009

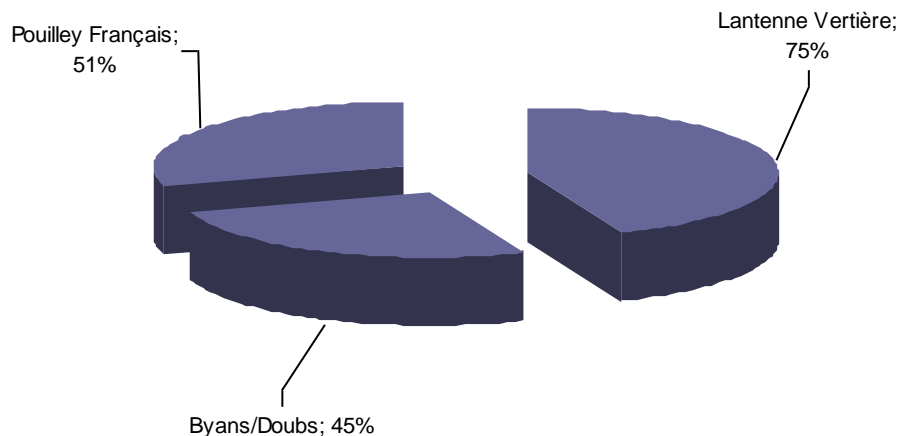


Figure 7 : Représentation graphique de l'origine géographique des familles au Trotti'bus en 2009

Le site de Lantenne-Vertière a enregistré le taux de fréquentation le plus élevé pour cette année 2009 suivi du site de Pouilley-Français puis de Byans-Sur-Doubs.

La fréquentation sur ces sites a fluctué selon les mois et les périodes de l'année dans des tendances quasi similaires (mais dans des proportions moindres) :

- Sur le premier trimestre a été constatée l'influence de l'ouverture de L'île aux Pandas : de nombreux parents ont souhaité « tester » les nouveaux locaux.
- Au cours du printemps et de l'été et donc au sortir des maladies et épidémies hivernales, les taux de fréquentations constatés sont en hausse.
- Le mois de septembre présente comme tous les ans des fréquentations en baisse ; en raison de la rentrée, un temps d'adaptation est constaté.
- La fréquentation en fin d'année est fluctuante puisque après avoir enregistré une hausse, le mois de décembre présente sur tous les sites une chute en raison de l'arrivée du virus de la grippe A.

Chapitre 3. La fréquentation par année de naissance

A. La fréquentation aux Bambous (Accueil occasionnel)

Comparaison fréquentation plus et moins de 4 ans aux BAMBOUS en 2009

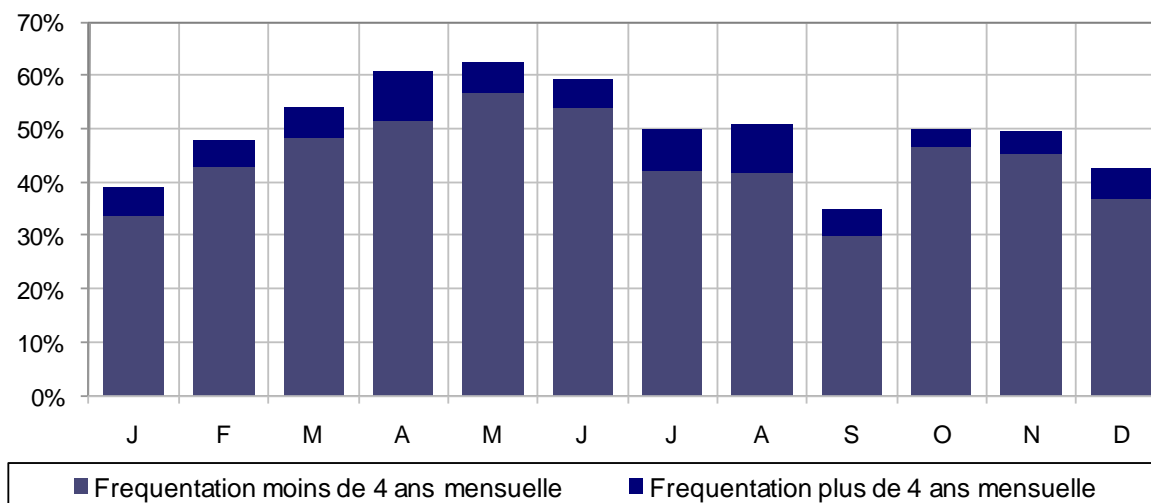


Figure 8 : Représentation graphique de la fréquentation en fonction de l'âge des enfants aux Bambous en 2009

Malgré un accueil ouvert aux enfants jusqu'à 6 ans, c'est essentiellement des enfants jusqu'à 4 ans qui fréquentent notre halte garderie. Le taux des plus de 4 ans est légèrement plus important en période de vacances scolaires, cependant, à partir de 5 ans les enfants trouvent davantage leur place en centre de loisirs.

Par contre malgré leur entrée à l'école maternelle les 3 – 4 ans habitués aux ours et / ou aux bambous, se sentent plus sécurisés dans la structure et retrouvent davantage leur repères.

B. La fréquentation des Oursons (Accueil Régulier)

Répartition des enfants accueillis en crèche en fonction de leur année de naissance aux oursons en 2009

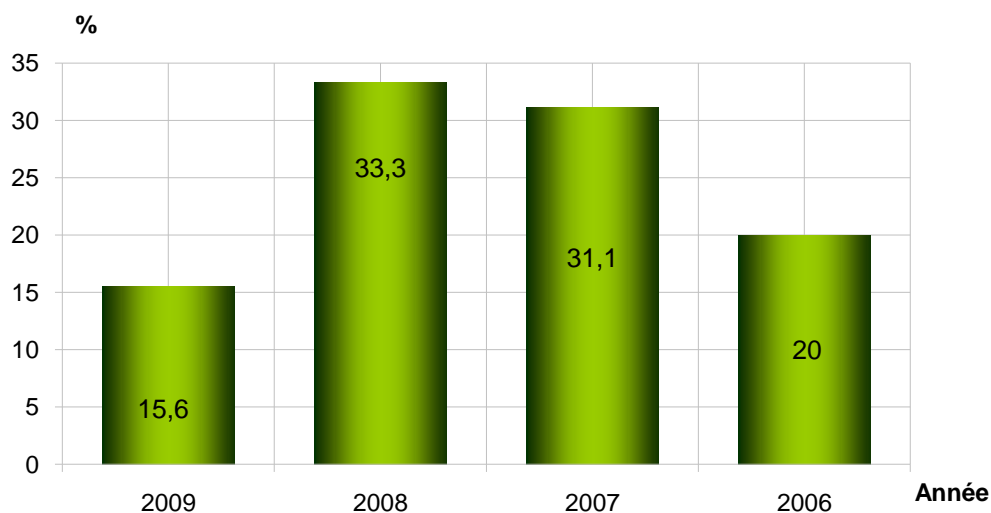


Figure 9 : Représentation graphique de la fréquentation en fonction de l'âge des enfants aux Oursons en 2009

A l'ouverture du multi accueil, la population des 18 mois - 2ans est la plus représentée.

Un grand nombre d'enfants est parti à l'école à partir de la rentrée de septembre, ce qui a impulsé le changement de configuration du groupe.

Durant cette période, les nouvelles inscriptions sont essentiellement des enfants à naître ou juste nés : par conséquent, fin 2009, le groupe de moyens et de bébés commence à prendre de l'ampleur.

Cette situation présage un blocage des places sur le long terme ce qui entraîne une mise en attente des nouvelles familles pendant au moins un an.

La volonté et les besoins des familles sont tels que la plupart acceptent cette attente plutôt que de chercher un autre mode de garde.

Afin d'éviter une situation de saturation, une réflexion sera engagée par la CCVSV au cours de l'année 2010.

La fréquentation au Trotti'bus (Accueil occasionnel)

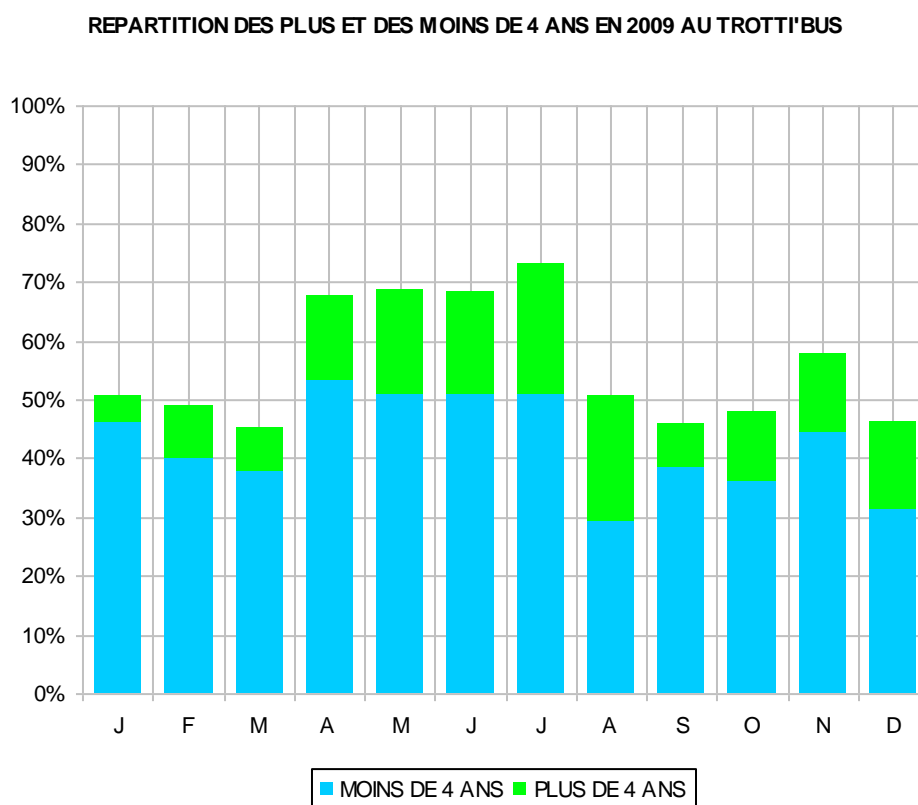


Figure 10 : Représentation graphique de la fréquentation en fonction de l'âge des enfants au Trotti'bus en 2009

La population des moins de 4 ans est importante ; ce constat confirme le rôle « socialisateur » du trotti bus avant l'entrée en école maternelle.

Toutefois les plus de 4 ans ne sont pas absents du service, leur nombre augmente en période vacances scolaire ainsi que les mercredis : de la même façon que pour la halte garderie fixe, le lieu « cocon » est vécu comme un repère sécurisant pour ces nouveaux écoliers.

HISTOIRE D'UNE EQUIPE SOUCIEUSE DU BIEN ÊTRE DES ENFANTS ET DE LEURS PARENTS

Chapitre 1. Diversité et richesse d'une équipe multi disciplinaire

A. La mise en place, échange et réflexion

Le passage d'un effectif enfant de 18 à 40 (sans oublier les 8 enfants du Trotti'bus) ne se fait pas sur un claquement de doigts.

C'est avant tout le résultat d'un premier travail d'équipe avant l'arrivée des enfants. Mais c'est surtout, dans un second temps, la mise en commun de différentes expériences de travail et la réunion de 17 professionnels aux qualifications et compétences différentes.

Le multi accueil ne pouvait fonctionner sans un travail d'échanges, parfois laborieux et hésitant mais toujours enrichissant. Pendant un an l'organisation du travail n'a cessé d'évoluer, pour permettre d'offrir aux enfants et à leur famille une qualité d'accueil la meilleure possible. Tout est encore perfectible mais le travail mené jusqu'à ce jour a déjà permis la mise en place d'un cadre de plus en plus précis. Cadre à l'intérieur duquel chacun des salariés trouve sa place et peut ainsi mettre ses compétences aux services des autres. Cadre dans lequel enfants et parents trouvent les repères nécessaires pour un meilleur échange.

B. Une pédagogie évolutive

La ligne pédagogique reste le jeu autonome. Jeu dans lequel l'enfant est entièrement libre de ses choix et où l'adulte doit être plus en retrait, en observateur de toutes les interactions entre les enfants et le matériel mis à leur disposition. Au-delà de cette ligne de conduite, des ateliers divers et variés sont proposés chaque jours aux enfants. Ateliers auxquels il n'y a pas d'obligation de participer mais d'une façon générale, les enfants s'investissent très volontiers.

Pourquoi parler de pédagogie évolutive ?

Lors de l'ouverture du multi accueil, nous envisagions le groupe dans sa globalité sans distinction spécifique dans les âges et dans les formules d'accueil : Principe appliqué jusqu'alors aux Pandas ou au Trotti'bus.

Convaincu du bien fondé de cette pratique, notre souhait était de la poursuivre au sein de l'île aux Pandas. Mais au fil des jours et des semaines, les multiples échanges au cours des réunions d'équipe nous ont amenés à réajuster notre pratique. Un réajustement qui ne renie en rien notre identité pédagogique, mais qui prend en compte une donnée, sans doute sous estimée au départ : le nombre d'enfants.

Lorsque l'effectif s'agrandit, il devient nécessaire d'organiser les groupes afin que chaque enfant s'y retrouve. Organiser des groupes pour un meilleur respect des stades de développement et une meilleure prise en charge des enfants.

Cette nouvelle approche s'est accompagnée d'une nouvelle distribution des rôles au sein de l'équipe. Chaque groupe est encadré par deux personnes et chacun des binômes tourne tout au long de la semaine.

Comment faire de nouveaux aménagements et comment rester réactif et ne pas tomber dans la routine ?

Une fois par mois, l'ensemble de l'équipe se réunit le soir après la fermeture du site, pour échanger sur la pratique, gérer les éventuels conflits, remettre à plats les difficultés rencontrées avec les enfants, les parents ou une action précise.

Des réunions destinées à trouver ensemble des solutions, des idées d'actions diverses. Des réunions pour respecter la plus grande cohérence possible et pour définir et développer des projets.

Chapitre 2. Les différentes actions

Au-delà du jeu autonome, chaque jour des ateliers sont proposés aux enfants.

Peinture, motricité, danse, collage, jeux de société, jeux de manipulations... autant de propositions faites aux enfants pour les accompagner dans leurs découvertes et leur développement.

Parallèlement à ces ateliers il y a eu tout au long de l'année un gros travail effectué autour du livre. Travail renforcé par la présence d'une stagiaire de 3^{ème} année éducatrice de jeunes enfants qui a orienté son mémoire sur le livre comme outil de communication. Les enfants ont beaucoup apprécié ce travail et l'équipe l'a largement relayé et a poursuivi les actions après le départ de la stagiaire.

Aujourd'hui le livre fait partie de l'univers quotidien de l'enfant.

Des échanges réguliers avec la médiathèque renforcent encore le rôle primordial que l'ensemble de l'équipe accorde à cet objet qu'est le livre.

D'autres actions plus ponctuelles sont menées tout au long de l'année :

- Visite chez le primeur Mr BORDY. Les enfants cheminent dans le magasin et découvrent avec les yeux et avec leurs papilles certains des produits exposés. La visite s'achève par l'achat de fruits pour la confection d'une salade pour les copains de L'île aux Pandas.
- Pique nique de l'été. Une fois par semaine les enfants les plus grands ont pu, grâce à la collaboration du Château d'Uzel (fournisseur de repas) faire un pique nique à midi au parc de la Grotte. Ce fut à chaque fois un réel plaisir pour les enfants. Ce jour a été changé chaque semaine afin qu'un maximum d'entre eux puissent en profiter.
- Préparation d'un spectacle de Noël : Création d'une histoire et d'un décor pour un spectacle de marionnettes géantes.

Malheureusement la venue de la Grippe A a empêché petits et grands de profiter de ce spectacle...Mais ce n'est que partie remise pour l'année prochaine...

CONCLUSION

L'ouverture de l'Île aux Pandas a permis à la Petite Enfance de faire un grand bond dans les offres d'accueil en proposant les services d'une **crèche, d'une halte garderie fixe et d'une halte garderie itinérante.**

Les familles ont ainsi la possibilité **d'adapter et de moduler** leurs modes de garde en fonction de leurs besoins : après une période d'adaptation, les taux de fréquentation, toutes formules confondues, témoignent de leur satisfaction.

Après une année de fonctionnement, le bilan est positif puisque l'Île aux Pandas, a su trouver sa place au sein des services mis en place sur le territoire de la CCVSV.

Devant la croissance des demandes d'inscription en crèche, une réflexion sera engagée au cours de l'année 2010 afin d'envisager une éventuelle évolution du multi accueil.

Ce bilan est également très positif du côté de l'équipe encadrante puisque, tous ont su s'adapter et s'investir afin d'offrir un accueil et un service de qualité.